



4

Przegląd i znaczenie ssaków



Obejrzyj animację
docwiczenia.pl
Kod: B56NAJ

Cele lekcji: Zdobędziesz informacje na temat zróżnicowania budowy zewnętrznej ssaków w zależności od środowiska, w którym żyją. Dowiesz się, jakie jest znaczenie w przyrodzie i dla człowieka oraz poznasz sposoby ich ochrony.



Na dobry początek

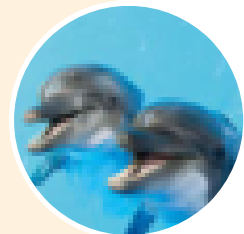
- 1** Zosia, siostra Tomka, oglądała program o delfinach. Nie mogła zrozumieć, dlaczego delfiny – skoro żyją w wodzie – mają opływowy kształt i płetwy, są ssakami, a nie rybami. Pomóż Tomkowi odpowiedzieć na pytanie siostry. Użyj dwóch argumentów.



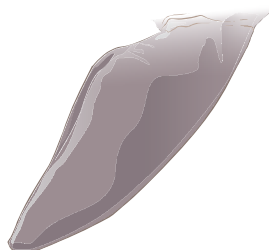
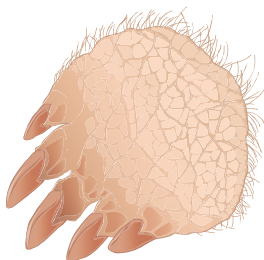
Zosiu, chociaż delfiny mają płetwy i żyją w wodzie, są ssakami.

Po pierwsze _____

Po drugie _____



- 2** W zależności od środowiska, w którym żyją, ssaki różnią się od siebie pewnymi cechami, między innymi budową kończyn przednich. Przyjrzyj się ilustracjom kończyn niektórych ssaków, a następnie połącz je z właściwymi opisami i przykładami.



Umożliwia pływanie.

Umożliwia kopanie korytarzy.

Umożliwia chwytanie gałęzi

Umożliwia szybkie bieganie.

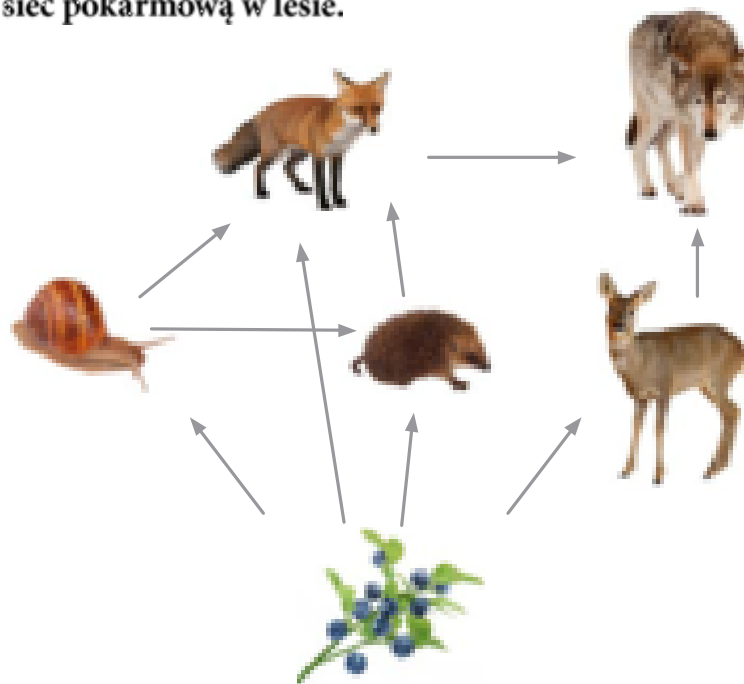
kret

delfin

koń

szympan

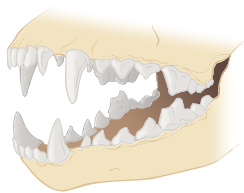
3 Przeanalizuj sieć pokarmową w lesie.



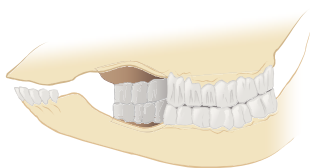
Zapisz nazwę ssaka, który jest:

- roślinożercą – _____
- mięsożercą – _____
- wszystkożercą – _____

4 Porównaj zęby drapieżnika i roślinożercy. Uzupełnij zdania tak, aby zawierały prawdziwe informacje.



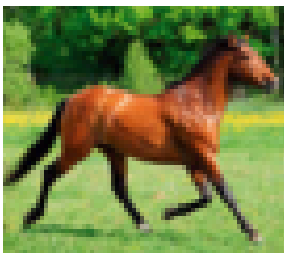
Kły są _____, ponieważ _____ . Zęby trzonowe i przedtrzonowe _____, dzięki czemu _____ . Takie uzębienie jest charakterystyczne dla ssaków _____ .



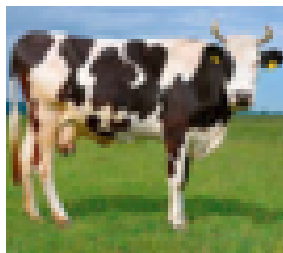
Kły są _____, ponieważ _____ . Zęby trzonowe i przedtrzonowe _____, dzięki czemu _____ . Takie uzębienie jest charakterystyczne dla ssaków _____ .

5. Podaj dwa przykłady pozytywnego znaczenia ssaków w przyrodzie.

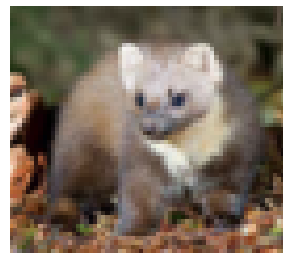
6. Na zdjęciach przedstawiono ssaki, które mają duże znaczenie w życiu człowieka. Połącz zdjęcia zwierząt z ramkami zawierającymi informacje na temat tego, w jaki sposób ssaki te są wykorzystywane przez człowieka.



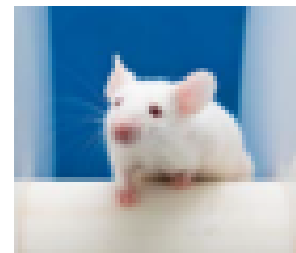
Służy jako środek transportu.



Zjada szkodniki upraw.



Służy jako obiekt badań.



Dostarcza mleka i mięsa.

7. Uzupełnij tabelę. Zaproponuj odpowiednie sposoby ochrony ssaków.

Zagrożenie	Przeciwdziałanie zagrożeniu
Rozbudowa dróg i autostrad.	
Spadek liczebności niektórych gatunków.	
Wycinanie lasów i osuszanie terenów podmokłych.	
Niedostatek pożywienia podczas długiej i mroźnej zimy.	



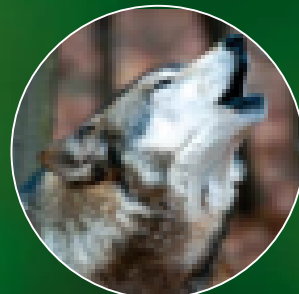
Nie taki wilk straszny, jak go malują

Wataha, czyli wilcza rodzina, składa się z jednej pary rodzicielskiej, a więc najstarszych osobników: samicy i samca, oraz ich potomstwa. Wataha zajmuje duże terytorium – poluje na nim i pilnie strzeże go przed innymi grupami wilków. Każdej watasze przewodzi para rodzicielska. Wataha porozumiewa się ze sobą za pomocą postawy ciała, ruchów pyska i zapachów.

Wilki polują w grupie na zwierzęta dużo większe niż one same, na przykład sarny i jelenie. Często ich ofiarami padają stare lub chore osobniki, co sprzyja zachowaniu równowagi w przyrodzie. Przez stulecia zwierzęta te były tępione przez człowieka. Działo się tak, ponieważ wilki, w sytuacji, gdy brakowało im pokarmu, zakradały się do pobliskich gospodarstw i zagryzały zwierzęta hodowlane. Ponadto kłusownicy polowali na nie, by zdobyć ich mięso oraz skórę. Gdy w wyniku tych działań liczba wilków w Polsce wyniosła 560 osobników, ssaki te objęto ścisłą ochroną gatunkową, dzięki czemu ich liczba znacząco wzrosła.

Para rodzicielska tworzy związek na całe życie. Tylko śmierć jednego z osobników zmusza drugiego do szukania nowego partnera.

Wycie to jeden ze sposobów na zacieśnienie więzi w watasze.



Rozwiąż zadania na podstawie informacji

8 Wyjaśnij, jaką rolę odgrywają wilki w przyrodzie.

9 Podaj przyczynę spadku liczebności wilków w Polsce.

10 Wyjaśnij, co spowodowało wzrost liczebności wilków w Polsce.



Łatwo to sprawdzić

Obserwacja tropów zwierząt w najbliższej okolicy.

Instrukcja: Wybierz się do pobliskiego lasu. Postaraj się odszukać jak najwięcej tropów ssaków, które go zamieszkują. Tropy są doskonale widoczne na miękkiej, błotnistej ziemi. Jeśli znajdziesz jakiś trop, porównaj go z kluczem, który znajduje się obok. Natomiast gdy odszukasz trop, którego ilustracji nie ma w zeszycie ćwiczeń, zrób jego zdjęcie i poszukaj go na przykład w internecie.

Miejsce obserwacji: _____

Znalezione tropy:

1. _____
2. _____

Czy w okolicy były jakieś inne ślady działalności ssaków, na przykład fragmenty sierści, zryta ziemia, zadrapania na korze?



daniel



wilk



bóbr



jeleń



sarna



jeż



łoś



wiewiórka

Zapamiętaj !

- Ssaki różnią się budową w zależności od środowiska, w którym żyją, oraz sposobu, w jaki się poruszają. Największe różnice dotyczą kształtu ciała i budowy kończyn.
- Ssaki zjadają różne gatunki roślin i zwierząt, a jednocześnie same są pokarmem wielu drapieżników. Ponadto uczestniczą w zapyłaniu kwiatów i rozsiewaniu nasion.
- Ssaki hoduje się na mięso, mleko, wełnę i skórę. Niektóre ssaki niszczą rośliny uprawne i zapasy żywności, a także przenoszą drobnoustroje chorobotwórcze.
- Sposoby ochrony ssaków to między innymi zachowywanie w niezmiennym stanie miejsc ich występowania, dokarmianie zimą i objęcie szczególnie zagrożonych gatunków ochroną gatunkową.